



Pomáhat a chránit

POLICIE ČESKÉ REPUBLIKY  
KRAJSKÉ ŘEDITELSTVÍ POLICIE KRAJE VYSOČINA

Územní odbor Žďár nad Sázavou  
Dopravní inspektorát

Č.j.: KRPJ-92684-2/ČJ-2022-161406-DING

Žďár nad Sázavou 21. září 2022

APC SILNICE s.r.o.  
projekční a inženýrská společnost  
Jana Babáka 11  
612 00 Brno

**1. Zvláštní užívání pozemních komunikací dle § 25 odst. 6 písm. d) zák. č. 13/1997 Sb., o pozemních komunikacích v rámci akce "II/353 Žďár nad Sázavou – průtah ul. Vysocká vč. křižovatky s ul. Studentská"**

**Závazné stanovisko:**

*(ve smyslu § 25 zákona č. 13/1997 Sb., o pozemních komunikacích)*

— Policie ČR, Dopravní inspektorát Žďár nad Sázavou, jako orgán vykonávající státní správu ve věcech provozu na pozemních komunikacích a bezpečnosti a plynulosti provozu na pozemních komunikacích v souladu s ustanovením § 124 zákona č. 361/2000 Sb., o provozu na pozemních komunikacích, a v souladu s ustanovením § 1 zákona č. 12/1997 Sb., o bezpečnosti a plynulosti provozu na pozemních komunikacích, a jako orgán sloužící veřejnosti, jehož úkolem je mj. chránit bezpečnost osob a majetku a veřejný pořádek v souladu s ustanovením § 2 zákona č. 273/2008 Sb., o Policii České republiky, k Vaší žádosti sděluje:

----- Podle § 2 odst. 1 zákona č. 13/1997 Sb., o pozemních komunikacích je pozemní komunikace dopravní cesta určená k užití silničními a jinými vozidly a chodci, včetně pevných zařízení nutných pro zajištění tohoto užití a jeho bezpečnosti. § 36 citovaného zákona upravuje podmínky styku dálnice, silnice a místní komunikace s vedeními a s okolím.

----- Policie ČR, Dopravní inspektorát Žďár nad Sázavou, **za předpokladu** souladu Vámi navrženého řešení s výše citovanými zákonnými ustanoveními, **souhlasí** se zvláštním užíváním dotčených pozemních komunikací ve smyslu § 25 odst. 6 písm. d) zákona č. 13/1997 Sb., o pozemních komunikacích *(umístění inženýrských sítí a jiných nadzemních nebo podzemních vedení všeho druhu v silničním pozemku, na něm nebo na mostních objektech).*

## 2. Připojení komunikací v rámci akce „II/353 Žďár nad Sázavou – průtah ul. Vysocká vč. křižovatky s ul. Studentská“

### **Závazné stanovisko:**

(ve smyslu § 10 odst. 4. písm. b) zákona č. 13/1997 Sb., o pozemních komunikacích)

K připojení komunikací dotčených předmětnou stavbou sdělujeme, že s umístěním a úpravou předmětných připojení dle předložené dokumentace **souhlasíme**.

Předmětná připojení byla posuzována z hlediska negativního neovlivnění stávajících rozhledových poměrů a negativního neovlivnění stávající možnosti plynulého pohybu vozidel předmětnou akcí, resp. nově navrženým uspořádáním dotčeného prostoru, a současně z hlediska následujících podmínek, které je v rámci realizace, pro každé jednotlivé připojení, nutno dodržet.

Podmínky:

- parametry připojení - křižovatky musí zajistit bezpečný a plynulý pohyb směrodatného vozidla,
- připojení musí disponovat dostatečnými rozhledovými poměry (úprava zeleně, odstranění stromů, úprava terénu apod.) a v rozhledu nesmí být žádné překážky ve smyslu příslušné ČSN,
- rozhledové poměry křižovatky musí být v souladu s ČSN 73 6102 (Projektování křižovatek na pozemních komunikacích),
- způsobilost připojení ve smyslu výše uvedených podmínek je třeba zachovat a udržovat po celou dobu jeho existence.

## 3. Místní úprava provozu na pozemních komunikacích v rámci akce „II/353 Žďár nad Sázavou – průtah ul. Vysocká vč. křižovatky s ul. Studentská“

### **Stanovisko:**

(ve smyslu § 77 odst. 2 písm. b) zákona č. 361/2000 Sb., o provozu na pozemních komunikacích)

Policie ČR, Dopravní inspektorát Žďár nad Sázavou, **souhlasí** s návrhem místní úpravy dle Vámi předložené situace dopravního značení.

Pro provedení a umístění dopravního značení požadujeme soulad s námi odsouhlasenou situací a soulad s platnými právními a technickými předpisy.

O termínu umístění a aplikace svislého a vodorovného dopravního značení **požadujeme**, abychom byli informováni pro případnou naši přímou účast za účelem kontroly správnosti s možností případných korekcí v umístění dopravního značení, zejména v umístění DZ č. V 1a, V 2a, V 2b.

## 4. „II/353 Žďár nad Sázavou – průtah ul. Vysocká vč. křižovatky s ul. Studentská“ - projektová dokumentace

### **Stanovisko:**

(ve smyslu § 16 odst. 2. písm. b) zákona č. 13/1997 Sb., o pozemních komunikacích)

Policie ČR, Dopravní inspektorát Žďár nad Sázavou, **za předpokladu** souladu s podmínkami pod bodem 1., 2. a 3. tohoto dokumentu, **souhlasí** s předloženou projektovou dokumentací předmětné stavby pro společné povolení.

U navrženého řešení byl mj. posuzován soulad s níže uvedenými podmínkami pro BUS zastávku a přechod pro chodce.

#### **Požadavky na BUS zastávku:**

- umístění BUS zastávky musí být v souladu se závaznou ČSN 73 6425-1 – Autobusové, trolejbusové a tramvajové zastávky, přestupní uzly a stanoviště, a její provedení a vybavení, včetně vybavení prvky zmírňujícími bariérový účinek komunikace v souladu s vyhláškou Ministerstva pro místní rozvoj č. 398/2009 Sb. o obecných technických požadavcích zabezpečujících bezbariérové užívání staveb,
- dopravní značení musí být provedeno a umístěno v souladu s platnými právními a technickými předpisy, mj. s vyhláškou č. 294/2015 Sb., kterou se provádějí pravidla provozu na pozemních komunikacích, TP 65 – Zásady pro dopravní značení na pozemních komunikacích, TP133 – Zásady pro vodorovné dopravní značení na pozemních komunikacích, a vzorovými listy VL.6.1 – Svislé dopravní značky, VL.6.2 – Vodorovné dopravní značky,
- musí být zajištěna možnost obslužnosti, resp. dostupnosti BUS zastávky vozidlem hromadné přepravy osob.

#### **Požadavky na přechod pro chodce (obdobně místo pro přecházení)**

Musí odpovídat podmínkám bezpečnosti provozu na pozemních komunikacích tak, aby bylo minimalizováno riziko ohrožení bezpečnosti účastníků provozu, zejména přecházejících chodců.

- musí být zajištěny dostatečné rozhledové poměry a vzdálenosti pro rozlišitelnost přechodu (ČSN 73 6110),
- délka přechodu nesmí přesahovat maximální povolené hodnoty uvedené vyhláškou č. 398/2009 Sb., o obecných technických požadavcích, zabezpečujících bezbariérové užívání staveb,
- přechod musí být vybaven prvky zmírňujícími bariérový účinek komunikace v souladu s vyhláškou č. 398/2009 Sb. o obecných technických požadavcích, zabezpečujících bezbariérové užívání staveb a ČSN 73 6110,
- provedení a umístění dopravního značení musí být v souladu s platnými právními a technickými předpisy, mj. s vyhláškou č. 294/2015 Sb., kterou se provádějí pravidla provozu na pozemních komunikacích, TP 65 – Zásady pro dopravní značení na pozemních komunikacích, TP133 – Zásady pro vodorovné dopravní značení na pozemních komunikacích, a vzorovými listy VL.6.1 – Svislé dopravní značky, VL.6.2 – Vodorovné dopravní značky.
  - přechod musí být za snížené viditelnosti osvětlen způsobem, který přispívá k bezpečnosti chodců (ČSN CEN/TR 13201-1, ČSN EN 13201-2, ČSN EN 13201-3, ČSN EN 13201-4),
  - Osvětlení celého prostoru komunikace před a za přechody musí být dle TKP 15 (Osvětlení pozemních komunikací). V příloze č.1 „Přisvětlování přechodů“, části II-Obecné požadavky, čl. 1.2. je uvedeno, že pozemní komunikace musí být osvětlena před i za přechodem v úrovni předepsané ČSN EN 13201-2 v délce závislé na povolené rychlosti. Tato délka, měřená v ose pozemní komunikace od osy přechodu, je v každém směru nejméně 100 m pro dovolenou rychlost vyšší než 30 km/h, ale nepřesahující 50 km/h.
  - Před spuštěním přechodu pro chodce do reálného provozu bude provedeno **světelně - technické měření prostoru a přisvětlení přechodu pro chodce**. Toto měření a jeho výsledky v souladu s TKP 15, bude pro nás jedním z podkladů pro kladné stanovisko k možnosti užívání přechodu pro chodce a pro kolaudaci z hlediska BESIP.

Při splnění uvedených podmínek návrh odpovídá obecným požadavkům na bezpečnost a plynulost provozu na pozemních komunikacích.

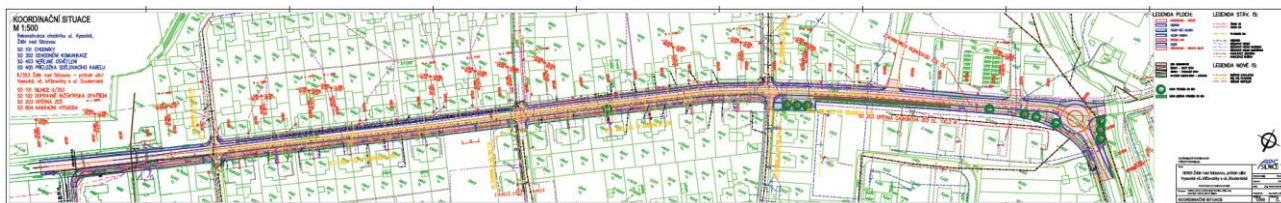
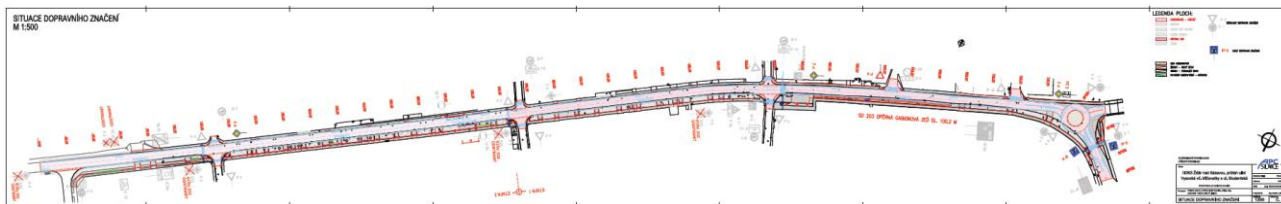
Pro omezení provozu při stavbě bude písemné stanovisko vydáno pro samotné stanovení přechodné úpravy před zahájením stavby vzhledem k aktuální dopravní situaci, kterou v současné době nelze předpokládat a proto návrh DIO SO 102 projektové dokumentace považujeme za návrh předběžný.

V rámci přechodného dopravního značení a objízdných tras zdůrazňujeme nutnost, aby všechny objízdné trasy splňovaly zákonem danou povinnost, že objízdné trasy musí být technicky vyhovující. Na všech objízdných trasách musí být splněny únosnosti mostů pro vedenou dopravu, v případě veškeré dopravy včetně nákladní, musí být mosty únosné minimálně na výhradní zatížitelnost 48 tun.

Zpracoval: por. Bc. Jan Štefáček  
komisař

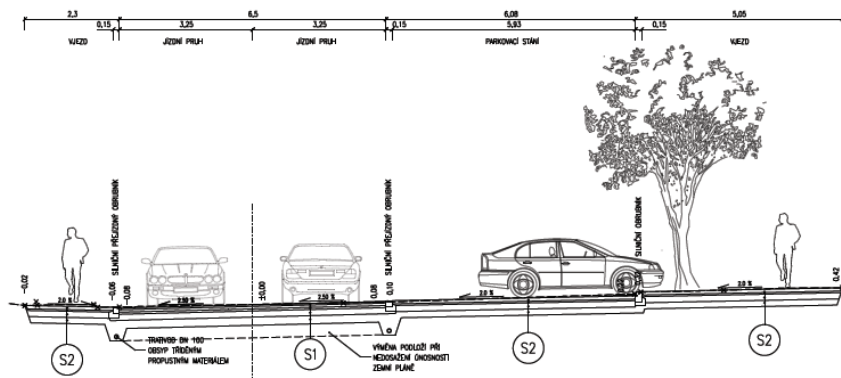


*P. R. J. S. V. S.*  
npor. Mgr. Pavel Musil  
vedoucí oddělení



## VZOROVÉ PŘÍČNÉ ŘEZY 1:50

### ŘEZ PARKOVIŠTĚM "PŘED ŠKOLKOU"



S1	KONSTRUKCE KOMUNIKACE			
	ASFALTOVÝ BETON	ACD 11+	TL 40 mm	ČSN EN 13 108-1
	INFILTRAČNÍ SPOJOVACÍ POSTRK PS-E		0.4 kg/m <sup>2</sup>	ČSN 736 129
	ASFALTOVÝ BETON	ACL 10+	TL 60 mm	ČSN EN 13 108-1
	INFILTRAČNÍ SPOJOVACÍ POSTRK PS-E		0.4 kg/m <sup>2</sup>	ČSN 736 129
	ASFALTOVÝ BETON	ACP 16+	50 mm	ČSN EN 13 108-1
	ŠTERKODRT	SD <sub>4</sub>	TL 150 mm	ČSN 73 6126-1
	ŠTERKODRT	SD <sub>4</sub>	TL 200 mm	ČSN 73 6126-1
	CELKEM		500 mm	

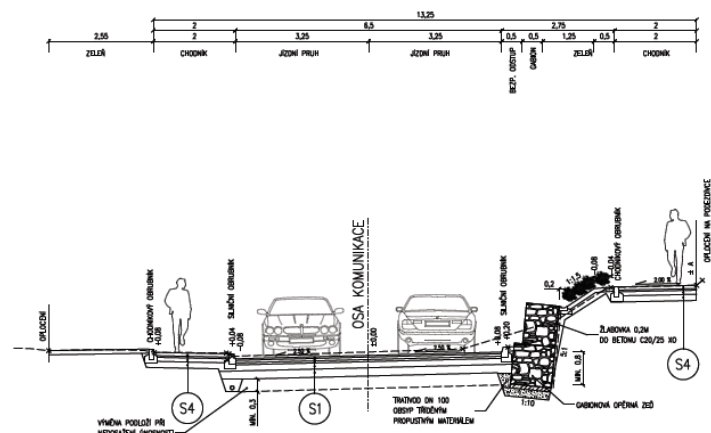
S2	KONSTRUKCE VJEZDŮ V CHODNÍK			
	BETONOVÁ DLAŽBA	D	TL 80 mm	ČSN 73 6131
	LOŽE Z DRTI 4-8	L	TL 40	ČSN 73 6131
	ŠTERKODRT	SD <sub>4</sub>	TL 150 mm	ČSN EN 14227-1
	ŠTERKODRT	SD <sub>4</sub>	TL 150 mm	ČSN EN 14227-1
	CELKEM		420 mm	

S3	KONSTRUKCE VJEZDŮ PŘES ZELEN			
	KOSTKA DROBNÁ	D	TL 80 mm	ČSN 73 6131
	LOŽE Z DRTI 4-8	L	TL 40	ČSN 73 6131
	ŠTERKODRT	SD <sub>4</sub>	TL 150 mm	ČSN EN 14227-1
	ŠTERKODRT	SD <sub>4</sub>	TL 150 mm	ČSN EN 14227-1
	CELKEM		420 mm	

S4	KONSTRUKCE CHODNÍKŮ			
	BETONOVÁ DLAŽBA	D	TL 80 mm	ČSN 73 6131
	LOŽE Z DRTI 4-8	L	TL 40	ČSN 73 6131
	ŠTERKODRT	SD <sub>4</sub>	TL 100 mm	ČSN 73 6126-1
	ŠTERKODRT	SD <sub>4</sub>	TL 150 mm	ČSN 73 6126-1
	CELKEM		370 mm	

S5	KONSTRUKCE STŘEDU KRUHOVÉ KŘÍŽOVATKY			
	KOSTKA VELKÁ	D	TL 150 mm	ČSN 73 6131
	LOŽE Z DRTI	L	TL 60 mm	ČSN 73 6131
	ŠTERKODRT	SD <sub>4</sub>	TL 150 mm	ČSN 73 6126-1
	ŠTERKODRT	SD <sub>4</sub>	TL 200 mm	ČSN 73 6126-1
	CELKEM		660 mm	

### ŘEZ V MÍSTĚ OPĚRNÉ ZDI



POZN.: BETON PRO ULOŽENÍ OBRUB ČSN EN 206-1 - C 12/15 - X0  
POŽADOVANÝ MODUL PŘETVÁRNOSTI PODLOŽÍ  $E_{def,2} = 45 \text{ MPa}$

SOUPRAVĚNÍ SYSTÉM S-TFK  
VÝROBY SYSTÉM IUV

PROJEKT  
I/353 Žďár nad Sázavou, průtah ulicí  
Vysoká vč. Mlýnský s ul. Studentská  
SO 101 SILNICE I/353

Dispozice pro společné podání

Poslední verze v celkové sadě výkresů, příloha vsg.  
Kontrola 11/2016, 08/01/2016

VZOROVÝ PŘÍČNÝ ŘEZ

APC  
SILNICE

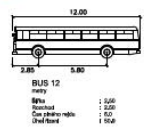
Zakázka číslo: 702-0119  
Datum: 10/2016


HP: Ing. Roman Štěpánek

Průběh: Ing. Václav Jádanský

Měřítko: 1:50  
D.1.4

M 1:200



SOUHLASENÍ S VYPRÁVĚNÍM VÝKONNÝM SMLOUVOU			
Jméno II/3533 Žďár nad Sázavou, průtah ulicí Vysocká vč. křižovatky s ul. Studentská (Smluvní místo pro vyplnění povolení)		Zadávací číslo Datum IČP Ing. Jaromír Štekl	
Investor Kancelář pro inženýrské a stavební práce, spol. s r.o. Kamenice 152/6b, 581 01 Jihlava		Projektant Ing. Viktor Jadrný	
<b>OBALOVÉ KŘIVKY</b>		Měřítko 1:200 Výtisk č. C. 5	